

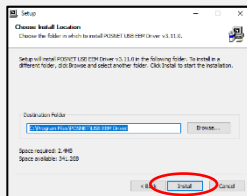
Karta sieciowa USB – instalacja sterowników

1 Pobierz najnowsze sterowniki ze strony www.posnet.com lub włóż płytę do napędu CD w komputerze.

2 Uruchom instalator i kliknij „Next >”.



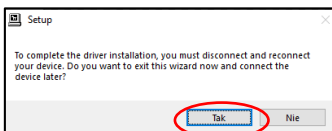
3 Wybierz miejsce na dysku, gdzie mają być zainstalowane sterowniki. Zalecane jest pozostawienie domyślnej ścieżki. Następnie kliknij „Install”.



4 Sterowniki są instalowane.

5 Przy następnych oknach kliknij na „Next >” i „Finish”.

6 Potwierdź komunikat klikając na przycisk „Tak”.



7 Jeżeli podczas instalacji była podłączona drukarka do komputera, odłącz ją i podłącz ponownie.

Karta sieciowa USB – wybór sterowników

W celu wyboru sterowników, z jakich ma korzystać drukarka Posnet należy wejść do menu:

2 Konfiguracja → **2 Konfiguracja połączeń** → **Porty komunikacyjne** → **Sterownik USB**

Po zatwierdzeniu pozycji „Sterownik USB” klawiszem [OK] zostanie wyświetlona lista:

Posnet driver – sterowniki przeznaczone do innych systemów (**opcja zalecana**),

W10 driver – sterowniki przeznaczone dla systemu Windows 10,

Auto – urządzenie automatycznie dostosuje sterownik do systemu.

Karta sieciowa USB – konfiguracja połączenia

W celu uzyskania połączenia przez kartę sieciową USB:

Wybierz pozycję menu

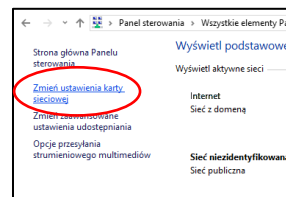
1 **2 Konfiguracja** → **3 Konfiguracja połączeń** → **2 TCP/IP** → **Interfejs**, naciśnij [OK] → klawiszami [GÓRA]/[DÓŁ] wybierz **USB (NET)** i naciśnij [OK].

2 Następnie klawiszami [GÓRA]/[DÓŁ] wybierz pozycję „Zapisz” i naciśnij klawisz [OK].

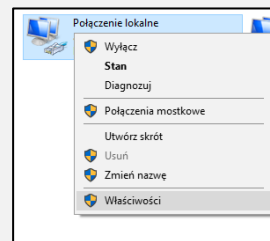
3 Połącz drukarkę z komputerem za pomocą kabla USB.

4 W komputerze wybierz opcję „Połączenia sieciowe”. Dla systemu Windows 10: **Panel sterowania** → **Centrum sieci i udostępniania**.

5 Następnie wybierz „Zmień ustawienia karty sieciowej”.



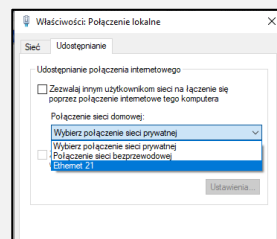
6 Naciśnij prawym przyciskiem myszy na kartę sieciową, która odpowiada za połączenie z internetem i wybierz „Właściwości”.



7 Wybierz zakładkę „Udostępnianie”.

Zaznacz pozycję „Zezwalaj innym użytkownikom sieci na łączenie się poprzez połączenie internetowe tego komputera”.

8 Następnie wybierz kartę sieciową podłączonej drukarki. Zatwierdź OK.



Karty sieciowe Posnet są oznaczone jako „POSNET D LAN-USB”.

9 Drukarka jest gotowa do pracy online.

Instrukcja opisuje konfiguracje wszystkich interfejsów umożliwiających połączenia online, które mogą występować w drukarkach.

POSNET

posnet.com

Quick OnLine
Opis konfiguracji połączeń
sieciowych w drukarkach
fiskalnych

Wsparcie Techniczne

☎ 801 800 111 ✉ wsparcie@posnet.com

WiFi

W celu uzyskania połączenia przez WiFi:

Wybierz pozycję menu:

1 **2 Konfiguracja** → **2 Konfiguracja połączeń** → **2 TCP/IP** → **Interfejs**, naciśnij **[OK]** → klawiszami **[GÓRA]/[DÓŁ]** wybierz **WiFi** i naciśnij **[OK]**.

2 Następnie klawiszami **[GÓRA]/[DÓŁ]** wybierz pozycję „**Zapisz**” i naciśnij **[OK]**. Drukarka zrestartuje się.

Wybierz pozycję menu:

3 **2 Konfiguracja** → **2 Konfiguracja połączeń** → **WiFi**, naciśnij **[OK]**.

4 Klawiszami **[GÓRA]/[DÓŁ]** wybierz pozycję „**Wyszukiwanie sieci**” i zatwierdź **[OK]**.

Drukarka obsługuje sieci szyfrowane w WPA/WPA2 Personal.

5 Następnie klawiszami **[GÓRA]/[DÓŁ]** wybierz sieć, z którą chcesz się połączyć i naciśnij **[OK]**.

6 Jeżeli jest to wymagane, wprowadź hasło za pomocą klawiatury i potwierdź **[OK]**.

7 Drukarka rozpocznie nawiązywanie połączenia z siecią, co może zająć do kilku minut.

Następnie przy komunikacie „**Łączyć z siecią automatycznie?**”, należy dokonać wyboru:

8 **[OK]** – drukarka będzie się łączyć z siecią automatycznie.
[C] – za każdym razem będzie wymagana konfiguracja sieci.

9 Drukarka jest gotowa do pracy online.

Ethernet

W celu uzyskania połączenia przez Ethernet:

Wybierz pozycję menu:

1 **2 Konfiguracja** → **2 Konfiguracja połączeń** → **2 TCP/IP** → **Interfejs**, naciśnij **[OK]** → klawiszami **[GÓRA]/[DÓŁ]** wybierz **Ethernet** i naciśnij **[OK]**.

Jeżeli jest wymagane wprowadzenie danych ręcznie, wybierz klawiszami **[GÓRA]/[DÓŁ]** opcję **DHCP** i potwierdź ją **[OK]**.
„**Tak**” – jeżeli adres IP ma być przydzielony automatycznie,
„**Nie**” – jeżeli adres IP i pozostałe dane do połączenia mają być wpisane ręcznie.

Jeżeli DHCP jest ustawiona na „**Nie**” wprowadź kolejno:

- 2a**
- **Adres IP,**
 - **Maskę podsieci,**
 - **Bramę,**
 - **Preferowany DNS,**
 - **Alternatywny DNS.**

Dane należy wprowadzić za pomocą klawiatury i zatwierdzić **[OK]**.

Po wprowadzeniu danych wybierz opcję „**Zapisz**” i potwierdź ją **[OK]**.

3 Po nawiązaniu połączenia, drukarka jest gotowa do pracy online.

Test online

W celu wywołania testu online, wybierz pozycję menu:

4 Serwis → **1 Testy sprzętowe** → **Test online** i naciśnij **[OK]**.

Wymagania sieciowe dla drukarek Online

Sieć z którą połączona jest drukarka musi umożliwić połączenie z serwerami:

- **Serwer CPD,**
- **Azure (WebApi),**
- **Serwer aktualizacji,**
- **Serwery czasu.**

Informację o aktualnych adresach i portach, z których korzysta drukarka można znaleźć na raporcie online.

W celu wywołania raportu należy wejść do menu:

1 Raporty → **2 Raporty niefisk.** → **Raport online.**

Połączenie z repozytorium

Przekazanie danych do repozytorium może odbyć się po:

1 Automatycznym połączeniu drukarki z serwerem, które odbywa się zgodnie z ustalonym harmonogramem.

2 Wywołaniu przez Użytkownika przekazu danych z menu drukarki:
2 Konfiguracja → **1 Parametry ogólne** →
→ **7 Połącz z repozytorium** → i naciśnij **[OK]**.

3 Jeżeli będą dostępne dane do wysyłki zostanie wyświetlony odpowiedni komunikat.

Sprawdzanie aktualizacji

Informacje o dostępnej aktualizacji można uzyskać:

Po automatycznym zasygnalizowaniu jej przez drukarkę. Komunikaty sygnalizujące dostępność aktualizacji mogą pojawić się:

- 1**
- przy włączaniu drukarki,
 - po każdym raporcie dobowym.

Po samodzielnym sprawdzeniu z menu drukarki
2 Konfiguracja → **1 Parametry ogólne** → **10 Aktualizacja** **2**
Sprawdź aktualizację
Jeżeli aktualizacja będzie dostępna wyświetlony odpowiedni komunikat.
Po potwierdzeniu aktualizacja zostanie pobrana.

Instalacja aktualizacji

Podobnie jak w przypadku sprawdzania aktualizacji istnieją dwa sposoby instalacji aktualizacji.

1 Drukarka instaluje automatycznie aktualizację po wykonaniu raportu dobowego.

Użytkownik może sam sprawdzić czy aktualizacja jest gotowa do instalacji, wchodząc do menu:

2 Konfiguracja → **1 Parametry ogólne** → **10 Aktualizacja**
→ **3 Instaluj**

Uwaga! Ręczna instalacja powiedzie się, jeżeli po ostatnim raporcie dobowym nie wykonano sprzedaży.